


Осветлување

ЗАМЕНУВАЊЕ НА СИЈАЛИЦАТА

20 W халогенска сијалица

- * Извадете ги 2-те навртки кои го фиксираат потпорниот капак за светлото и извлечете ги од аспираторот.
- * Извадете ја халогенската сијалица од држачот.
- * Заменете ја со сијалица од ист вид, и не заборавајте да проверите дали двете игли се правилно поставени во лежиштето на држачот на лампата.
- * Ставете го капачето на сијалицата фиксирајќи го на



Симболот  обележан на уредот, или обележан на неговата документација, покажува дека тој уред не смее да се третира како домашен отпад. Наместо тоа тој уред треба да се предаде во најблискиот пункт за рециклирање на електрички и електронски уреди. Уништувањето треба да се изврши во согласност со локалните закони и во согласност со стандардите за животната средина.

SKOLEKS

МК

Скопије: 02/ 322 75 80, ул. Народен Фронт Б-2, Кавадарци: 043/ 412 551, ул. Шишка Б.Б,
Битола: 047/ 242 885, ул. Прилепска 56, Тетово: 044/ 337 919, ул. Илинденска Б.Б

 **FABER**



ORIZZONTE PLUS LOGIC

МК УПАТСТВО ЗА УПОТРЕБА

Уважаеми Клиенти,

Благодарим Ви, че избрахте аспиратора Faber, една престижна марка, синоним на качество и сигурност. Надяваме се, че той ще отговаря на Вашите изисквания. Внимателно следвайте препоръките, изложени в тази книжка и Вашият аспиратор ще остане ефикасен. Не се колебайте да ни търсите при необходимост. Ние винаги ще бъдем до Вас, за да ви сътрудним при нужда и да Ви даваме полезна информация за всички продукти с марката Faber.

Филтри на активен јаглен (верзија со рецикулација)

Овој филтер не може да се мие и да се обновува. Тој мора да биде сменет кога симболот **C** ќе се појави на дисплејот или на секои 4 месеци. Алармот за филтерот мора да биде активиран претходно.



Активирање на алармниот сигнал

* Во рециклирачката аспираторна верзија алармот за филтер мора да биде активиран за време на инсталацијата или потоа.

* Исклучете го аспираторот и светлото.

* Притиснете го **E**-копчето околу **5 секунди** се додека последните два сегмента на моторните сијалички светат на дисплејот.

* Со отпуштање на **E**-копчето симболот часовник почнува да трепка.

* За 3 секунди притиснете го **D**-копчето за да го активирате/деактивирате алармот за филтрите на активен јаглен.

* **C**-симболот свети алармот за филтрите на активен јаглен е **АКТИВИРАН**.

* **C**-симболот не свети алармот за филтрите на активен јаглен е **ДЕАКТИВИРАН**.

ЗАМЕНУВАЊЕ НА ФИЛТРИТЕ НА АКТИВЕН ЈАГЛЕН

Ресетирање на алармот

* Исклучете го моторот и светлото.

* Притиснете го **G**-копчето околу 2 секунди.

Заменување на филтерот

* Отворете ја комфорт плочата.

* Извадете ги металните филтри.

* Извадете ги филтрите на активен јаглен како што е прикажано на сликата.

* Ставете ги филтрите на активен јаглен во нивното лежиште.

* Ставете ги повторно металните филтри на нивното место.

Метални филтри за мрснотија

Металните филтри можат да се мијат во машина за миење на садови.

Тие треба да се мијат секогаш кога ќе се појави симболот за вадење на дисплејот или на секои два месеца. Во случај на прекумерна употреба тие треба да се мијат и почесто.

Ресетирање на алармот

* Притиснете го **G** копчето околу 2 секунди.

Чистење

* Отворете ги комфорт плочите.

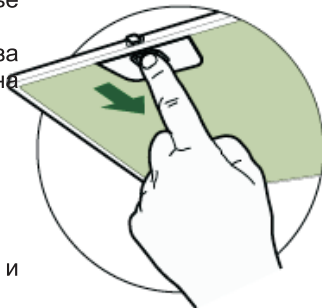
* Извадете ги филтрите еден по еден притискајќи назад и повлекувајќи ги надолу истовремено.

* Измијте ги филтрите. Пазете да не ги свиткате. Проверете дали се суви пред да ги вратите на своите места.

* Вратете ги филтрите на своите места и проверете дали рачката на филтрите е од надворешната страна.

* Затворете ги комфорт плочите.

ВНИМАНИЕ : Извадете ги филтрите еден по еден притискајќи ги према задната страна на аспираторот, истовремено влечејќи ги надолу и странично на центарот на аспираторот (само во случај на 60 см аспираторна верзија).



ИНСТАЛАЦИЈА

* Производителот не сноси никаква одговорност за штета која е настаната од неправилна инсталација.

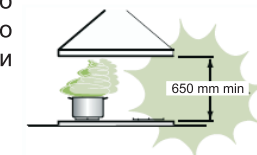
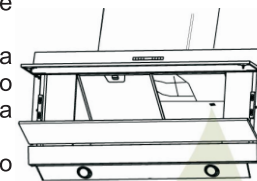
* Минималното безбедно растојание помеѓу готварската плоча и аспираторот е 650 мм. Проверете дали напонот одговара со оној на плочката, која се наоѓа во внатрешниот дел на аспираторот.

* За уредите од Класа I, проверете дали електричното снабдување гарантира соодветно заземјување.

* Поврзете го аспираторот со одводот преку цевка со минимум дијаметар од 120 мм. Патот на одводот мора да биде најкраток колку што е можно.

* Не поврзувајте го аспираторот со одводниот дел (цевка) кои носат гасови на согорување (бојлери, камини итн.)

* Ако аспираторот се користи со не-електрични апарати (пр. Апарати на гас), мора да се обезбеди доволно аерација во просторијата за да се спречи враќање на издувниот гас. Во кујната мора да има прозорец преку кој постојано ќе се врши проветрување.



УПОТРЕБА

* Аспираторот е дизајниран исклучиво за домашна употреба за да се отстранат кујнските мириси.

* Никогаш не употребувајте го за други цели освен за оние за кои е назначен.

* Никогаш не оставајте голем отворен пламен кога аспираторот работи.

* Подесете го интензитетот на пламенот да биде само на дното на тавата и внимавајте да не се движи по страните.

* Длабоките тави со масло мора постојано да ги набљудувате додека ги користите: загреаното масло може лесно да избувне во пламен.

* Не фламбирајте под аспираторот; опасност од пожар

* Аспираторот не треба да го користат деца или луѓе кои не знаат правилно да го користат.

ОДРЖУВАЊЕ

* Исклучете го апаратот од струја кога ќе вршите било какво одржување.

* И исчистете ги / или заменете ги Филтерите по некој одреден период.

* И исчистете го аспираторот со влажна крпа и неутрален течен детергент.



КАРАКТЕРИСТИКИ

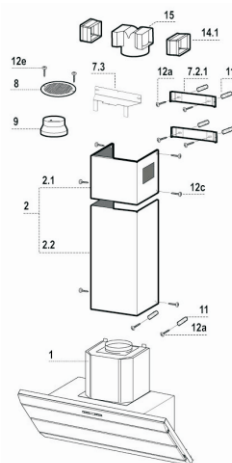
Делови

Бр.	кол.	компоненти на производот
1	1	Тело на аспираторот комплетно со: контроли, светло, пумпа, филтри
2	1	Телескопски ојак кој содржи:
2.1	1	Горен дел
2.2	1	Долен дел
8	1	Воздушна излезна решетка
9	1	Редуцир 150 120 мм
14.1	2	Приклучок за поврзување на одводот за воздух
15	1	Поврзување на одводот за воздух

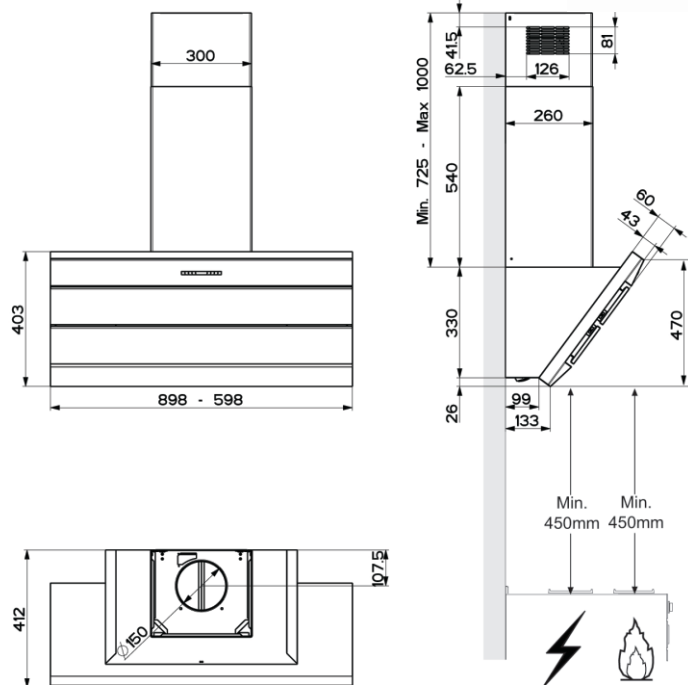
Бр. кол. компоненти на инсталацијата

7.2.1	2	Приклучоци за фиксирање на горниот дел
7.3	1	Подршка за одводно поврзување
11	6	Сидни приклучоци
12a	6	Навртки 4.2 x 44.4
12c	6	Навртки 2.9 x 6.5
12e	2	Навртки 2.9 x 9.5

кол.	Документација
1	Упатсво за употреба



Димензии



Заклучување на командите: Можно е да ги заглавите копчињата, на пример кога го чистите стаклото. Моторот и светлото се исклучени.

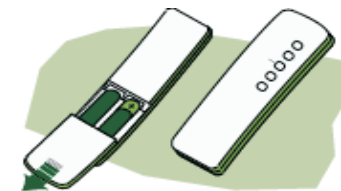
Со притискање на **F** копчето (одложување) за околу 5 секунди, командите можат да се активираат или деактивираат. Оваа функција е пропратена со звучен сигнал и со придвижување на сијаличките на моторот на дисплејот.

ОДРЖУВАЊЕ ДАЛЕЧИНСКА КОНТРОЛА (ОПЦИЈА)

Апаратот може да биде контролиран преку далечинска контрола напојувана со 1.5 V карбон-цинк алкални батерии според стандард LR03-AAA тип.

* Да не се остава далечинското до извори на топлина.

* Употребените батерии мора да се фрлат во отпад наменет за нив.



Чистење на панелот (Comfort плочи)

* Повлечете го панелот за да го отворите.

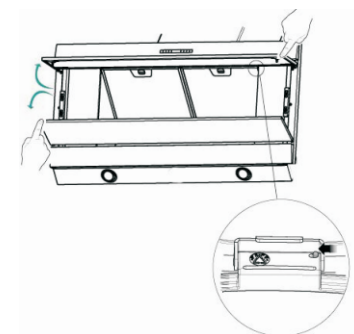
* Исклучете го панелот од аспираторниот свод, лизгајќи го по фиксирачкиот лост

* Панелите (плочите) никогаш не треба да се мијат во машина за миење на садови.

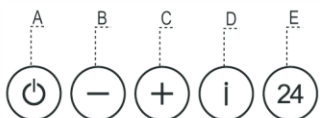
* Чистете ги надворешно, користејќи меки ткаенини и неутрални течни детергенти.

* Чистете ги внатрешно, користејќи меки ткаенини и неутрални течни детергенти ; не употребувајте влажни ткаенини или сунгери ; не користете абразивни средства.

* Кога горенаведената ситуација е завршена, закачете го панелот назад на аспираторниот свод и затворете го повлекувајќи ја рачката во спротивен правец.



УПОТРЕБА



Функција

A го вклучува и исклучува моторот на последната одбрана брзина.

B намалување на усисната брзина

C зголемување на усисната брзина

D со притискање на ова копче ја вклучувате интензивната брзина од секоја претходно одбрана брзина, освен одложената функција и 24 часовната функција. Оваа брзина е временска и трае 10 минути. После тоа време системот автоматски ја одбира последната одбрана брзина. Оваа функција се користи кога има голема количина на пареа и мирис која произлегува од готвењето.

E Со притискање на копчето го вклучувате моторот да работи со усисна брзина од 100м³/h

F Со притискање на ова копче се вклучува одложено гасење на моторот и светлото за 30 минути. Оваа функција се користи за комплетно елиминирање на кујнските миризби. Функционира само кога моторот е вклучен (не за време на 24 часовната функција и интензивната Функција). Со притискање на копчето Функцијата се стопира.

G Со притискање на ова копче околу 2 секунди се ресетира алармот за Филтрите

H Со притискање на оваа копче интензитетот на светлосниот систем се намалува.

I Вклучување и исклучување на светлосниот систем на максимална интензивност.

L Со притискање на ова копче интензитетот на светлосниот систем се зголемува.



Дисплеј

Ја покажува одбраната брзина

го покажува бројот на намалување

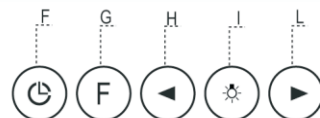
го покажува бројот на зголемување

Светка и сијаличките се вклучени. Со притискање на копчето функцијата се стопира

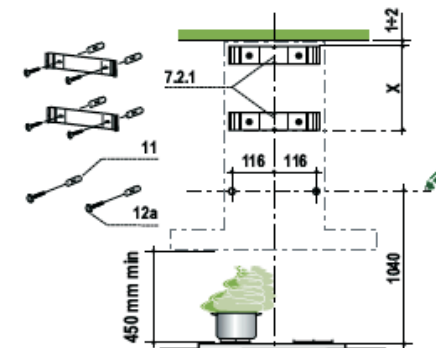
24 се појавува и сијаличките се гасат една по една. Со притискање на копчето функцијата се стопира

Се појавува симболот со **часовник**. Со притискање на копчето Функцијата се стопира.

После 100 работни часови се покажува симболот за вадење на филтрите. Металните филтри за мрснотии мора да се исперат. После 200 работни часа се појавува **C** симболот. Филтрите на активен јаглен мора да се сменат.



ИНСТАЛАЦИЈА



Дупчење во сидот и фиксирање на носачите

Обележување на сидот:

- * Нацртајте вертикална линија на сидот се до таванот, или доколку висината е дофатлива во центарот на зоната каде што ќе биде инсталиран аспираторот.
- * Нацртајте хоризонтална линија 1040 мм над аспираторот.
- * Поставете го носачот **7.2.1** на сидот како што е прикажано на 1 2мм од таванот, или горниот крај, наоѓајќи ја средината со вертикалната референтна линија.
- * Обележете го сидот во централните точки на дупките на носачот.
- * Поставете го носачот **7.2.1** на сидот како што е прикажано на **X** мм под првиот носач (X = висина на горната лула(оџак)), наоѓајќи го центарот со вертикалната линија.
- * Обележете го сидот во централните точки на дупките на носачот.
- * Обележете референтни точки на 116мм од вертикалната линија.
- * Повторете ја оваа операција и на другата страна.
- * Избушете 8мм дупки на сите средишни точки кои се обележани.
- * Ставете ги сидните приклучоци **11** во дупките.
- * Фиксирајте го долниот носач **7.2.1** користејќи ги **12a** навртките (4.2 x 44.4) кои се дадени.
- * Фиксирајте го горниот носач **7.2.1** на подршката за воздушниот одвод **7.3** заедно користејќи ги навртките **12a** (4.2 x 44.4) кои се дадени.
- * Ставете ги двете навртки **12a** (4.2 x 44.4) во дупките на телото на аспираторот, оставајќи простор од 5-6мм помеѓу сидот и главата на навртката.

Монтирање на телото на аспираторот

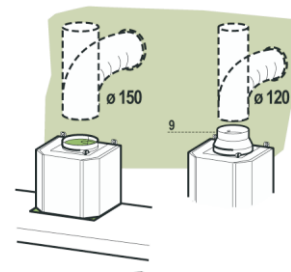
- * Пред да го закачите телото на аспираторот, затегнете ги двете навртки **Vr** кои се наоѓаат на закачувачките точки на телото на аспираторот.
- * Закачете го телото на аспираторот на навртките **12a**.
- * Целосно затегнете ги помошните навртки **12a**.
- * Прилагодете ги навртките **Vr** на ниво на телото на аспираторот.



Конекција (поврзување)

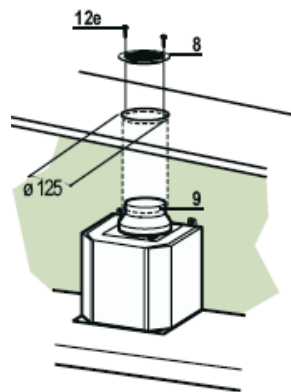
ВЕРЗИЈА СО ЦЕВКИ НА ВОЗДУШНИОТ ОДВОДЕН СИСТЕМ

- Кога ја инсталирате верзијата со цевки, поврзете го аспираторот со оџакот користејќи флексибилно црево 150 или 120мм, изборот е оставен на инсталатерот.
- * За да инсталирате 120мм одводна врска, ставете редуцир **9** на излезот од телото на аспираторот.
 - * Фиксирајте го црево то во позиција користејќи стеги (не се содржани во комплетот)
 - * Извадете ги филтрите на активен јаглен.



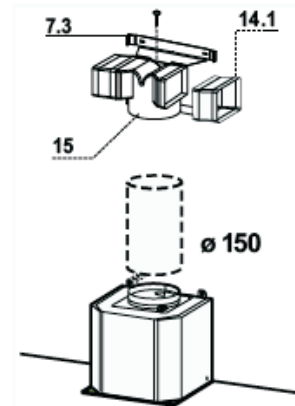
ВЕРЗИЈА НА ОДВОД НА ВОЗДУХОТ СО РЕЦИРКУЛАЦИЈА

- * Направете дупка со пречник 125мм на секоја полица што е позиционирана над аспираторот.
- * Ставете го редуцирот **9** на одводот од аспираторот.
- * Поврзете го редуцирот со одводот на полицата преку аспираторот употребувајќи флексибилно црево од 120мм.
- * Фиксирајте го црево то во позиција користејќи стеги (не се содржани во комплетот)
- * Фиксирајте ја решетката **8** на рециркулирачкиот воздушен излез со помош на двете навртки **12e** (2.9 x 9.5) кои се обезбедени.
- * Осигурајте се дали филтрите на активен јаглен се поставени.



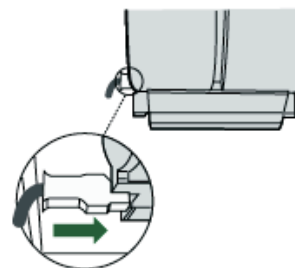
ВЕРЗИЈА НА ОДВОД НА ВОЗДУХОТ СО РЕЦИРКУЛАЦИЈА

- * Ставете го делот за поврзување **15** во помошниот носач **7.3** и фиксирајте го со навртка.
- * Ставете ги додатните делови на поврзувањето **14.1** странично во делот за поврзување **15**.
- * Проверете дали излезот на додатните делови **14.1** е хоризонтално и вертикално израмнет со отворите на оџакот.
- * Поврзете ја воздушната одводна врска **15** на одводот на телото на аспираторот користејќи флексибилно црево со пречник ф 150мм, избор кој е оставен на инсталатерот
- * Проверете дали филтрите на активен јаглен се поставени



ЕЛЕКТРИЧНО ПОВРЗУВАЊЕ

- * Поврзете го аспираторот со електричното напојување преку двополен прекинувач со отвор кај контактите од најмалку 3мм.
- * Отстранете ги филтрите за мрснотија (видете во делот Одржување) и не заборавајте конекторот од напојувачкиот кабел да биде правилно поставен во приклучокот кој се наоѓа на страната на вентилаторот.



СКЛОПУВАЊЕ НА ОДВОДНИОТ ДЕЛ

Горен одводен дел

- * Малку проширете ги двете страни на горниот одводен дел и прикачете ги зад носачите **7.2.1**, и проверете дали добро се наместени.
- * Прицвстете ги страните на носачите со помош на четирите навртки **12c** (2,9 x 9.5) кои се дадени.
- * Проверете дали излезот на додатните делови е израмнет со отворите на оџакот.

Долен одводен дел

- * Малку проширете ги двете страни на цевката и закачете ги меѓу горниот дел и сидот и проверете дали добро се наместени.
- * Фиксирајте го долниот дел странично на телото на аспираторот со помош на две навртки **12c** (2,9 x 9,5) кои се дадени.

